

Côté Gîtes

LE JOURNAL
DES PROPRIÉTAIRES
Gîtes de France®



JUILLET 2024



ÉDITO

Mesdames, Messieurs,
chers propriétaires,

Pour faire suite à mon propos dans l'édition du mois d'avril sur nos actions de développement et d'aménageur du territoire, vous découvrirez dans ce numéro les données de l'étude sur le poids socio-économique de la Marque réalisée par MKG Consulting. Nous avons eu l'opportunité de bénéficier d'une double page dans l'édition du dimanche 16 juin du journal Le Parisien pour présenter cette étude, accompagnée d'une interview d'un propriétaire de Loire-Atlantique.

Je tiens à souligner quelques chiffres clés qui démontrent l'importance de notre activité :

- 2,2 milliards d'euros de retombées économiques directes et indirectes ;
- 31 520 emplois à temps plein, directs, indirects et induits ;
- 841,6 millions d'euros investis par les propriétaires dans la création, la rénovation et l'entretien du patrimoine bâti ;
- 84 % du parc est situé en milieu rural ; l'offre se concentre dans de petites communes rurales et de montagne, où elle est souvent la première et parfois la seule typologie d'hébergements disponibles.

À titre individuel pour chacun d'entre nous, l'ouverture d'un hébergement Gîtes de France® permet de générer 0,5 emploi principalement en milieu rural.

Toutes ces données vont devoir être partagées au niveau local avec les pouvoirs publics (préfet, députés, sénateurs, conseil départemental...) et la presse puisque chaque département va recevoir une synthèse spécifique, dédiée à son territoire.

Au niveau national nous ne manquerons pas, dès la rentrée, de faire valoir auprès du gouvernement et des ministères concernés, les 530 millions de retombées fiscales annuelles pour l'État et les collectivités locales. Cet impact fiscal global (direct et indirect) s'approche ainsi aujourd'hui des 10 000 € par an et par structure, dont 1 200 € sous la forme d'impôts directs versés aux collectivités locales.

Enfin, quoi de mieux que nos trois prix Coup de Cœur pour montrer la qualité des investissements réalisés dans nos territoires et l'engagement dans un accueil de qualité ? Je renouvelle mes félicitations aux propriétaires lauréats.

Je vous souhaite un très bel été avec de nombreux vacanciers et vous remercie pour votre confiance dans notre belle Marque.

Bien à vous.

Sylvie Pellegrin

Présidente de la Fédération Nationale
Gîtes de France®





SOMMAIRE

ACTUS DU RÉSEAU

— Page 4 —

ÉTUDE SUR LE POIDS SOCIO-ÉCONOMIQUE - 5
INTERVIEWS - 8 • CONGRÈS NATIONAL - 15

ACTUS DU TOURISME

— Page 16 —

CP ALLIANCE FRANCE TOURISME - 17
EXPÉRIENCE CLIENT - 18

OUI À UNE MARQUE RESPONSABLE

— Page 21 —

CONCOURS PHOTO - 22
MATÉRIEL MÉDICAL HANDICAP - 23

SERVICES AUX PROPRIÉTAIRES

— Page 24 —

BIENVENUE EN FRANCE - 25
INTERVIEW LIVRET D'ACCUEIL - 26

À LA RENCONTRE DES CLIENTS

— Page 28 —

VACANCES PAS CHÈRES - 29 • PRÉVENTION INCENDIE - 30
CAMPAGNES DE RÉFÉRENCIEMENT - 34

À LA DÉCOUVERTE DE NOS TERRITOIRES

— Page 36 —

UN ÉTÉ EN VENDÉE - 37

LE COIN DES EXPERTS

— Page 41 —

L'INTÉRÊT D'UNE BONNE LITERIE - 42
LE PERMIS D'EXPLOITER EN QUESTIONS - 45



ACTUS DU RÉSEAU



Gîtes Le Grand Châtelier - Deux-Sèvres
© Le Grand Châtelier





ÉTUDE SUR LE POIDS SOCIO-ÉCONOMIQUE



Le tourisme Gîtes de France[®], une économie vertueuse

10 ans après avoir confié une étude globale du poids de ses activités au cabinet indépendant MKG Consulting, Gîtes de France[®] renouvelle l'opération et propose un nouveau regard sur sa contribution à l'équilibre socio-économique des territoires et des populations françaises.

Un acteur indispensable au développement économique des territoires ruraux :

En 2023, Gîtes de France[®] a enregistré **26,4 millions de nuitées**, générant un chiffre d'affaires de **826 millions d'euros**, dont les gîtes ruraux représentent les quatre cinquièmes. À ces recettes directes s'ajoutent **1,3 milliard d'euros générés indirectement par la consommation des touristes lors de leurs séjours**, ainsi que les dépenses induites des propriétaires auprès de fournisseurs pour faire fonctionner leurs structures.

Ainsi, l'impact économique global de l'activité du tourisme chez l'habitant Gîtes de France[®] s'élève à près de 2,2 milliards d'euros.

Les 26,4 millions de nuitées en 2023 se répartissent de la manière suivante :

- 84% en gîtes ruraux
- 8% en chambres d'hôtes
- 8% en gîtes de groupe





ÉTUDE SUR LE POIDS SOCIO-ÉCONOMIQUE

Les gîtes ruraux ont enregistré 22,2 millions de nuitées en 2023, soit une augmentation de 10% par rapport à 2014 et de 33% par rapport à 2009. Plus de la moitié de ces nuitées ont été réservées via le service de réservation.

L'impact économique de Gîtes de France® en 2023 souligne son rôle crucial dans le soutien au tourisme rural, contribuant significativement à l'économie locale et à la préservation du patrimoine. Ce succès reflète la robustesse et la croissance continue du réseau.



Une dynamique de croissance portée par l'engouement des particuliers pour les gîtes ruraux :

Avec 55 000 hébergements et une capacité d'accueil de 335 000 personnes, le parc d'hébergements Gîtes de France® présente une diminution sensible depuis 2013 (baisse de 2,4%). Mais cette diminution masque un fort rebond récent, après la crise sanitaire de 2020. Depuis 2021, le parc a augmenté de 10,7% pour revenir fin 2023 à son niveau d'avant crise. Cette croissance est portée spécifiquement par les gîtes ruraux, un format d'hébergement très prisé des vacanciers à la recherche d'autonomie, de calme et de nature.

A noter, chaque année, de nouveaux porteurs de projets de tous horizons et de tout âge rejoignent le réseau, motivés par le sérieux de l'accompagnement qu'ils vont trouver au sein du réseau Gîtes de France®.





ÉTUDE SUR LE POIDS SOCIO-ÉCONOMIQUE



31 520 emplois directs, indirects et induits en 2023 ; chaque structure Gîtes de France® permet de créer 0,58 emploi :

En 2023, l'activité des structures Gîtes de France® a généré **31520 emplois en ETP**, répartis comme suit :

- **52% par le biais d'emplois directs**, générés par l'activité des propriétaires et salariés.
- **21% par le biais d'emplois indirects**, générés par la consommation des touristes.
- **27% par les emplois induits** par les fournisseurs, les investissements et les consommations des employés.

Une structure Gîtes de France® permet de créer 0,58 emploi, principalement en milieu rural en raison de la répartition du parc (73% des emplois directs générés par les gîtes ruraux).

Une source de recettes pour l'État, les collectivités locales et les organismes sociaux :

Pour adhérer au réseau Gîtes de France®, il est impératif que tous les membres déclarent leur activité en mairie. Les revenus générés sont imposables, constituant des recettes fiscales directes de 92 millions d'euros pour l'État et de 72,4 millions d'euros pour les collectivités locales.

En outre, l'État perçoit chaque année plus de **367 millions d'euros de TVA de manière indirecte**.

Cette obligation de déclaration renforce la transparence et contribue significativement aux recettes fiscales de l'État et des collectivités locales.

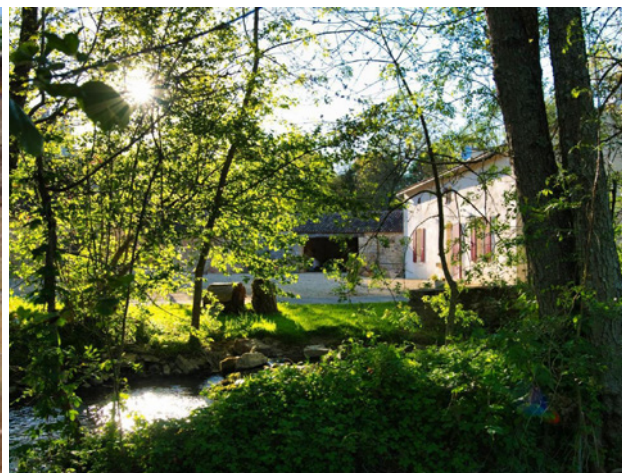
Un promoteur de l'aménagement du territoire par la réhabilitation du patrimoine bâti :

En 2023, les propriétaires ont investi **846,1 millions d'euros dans la création de structures de tourisme ou l'entretien de leur patrimoine** (en augmentation de près de 87% depuis 2013), contribuant ainsi à la préservation des bâtis typiques des régions françaises.

Ces investissements massifs démontrent l'engagement des propriétaires à soutenir le tourisme durable tout en préservant le patrimoine culturel et architectural des régions françaises.



INTERVIEW



Nicolas Lebon et Gaëlle Gonnord

Lauréats du prix Coup de Cœur, dans la catégorie développement durable

Le Grand Châtelier



Pourriez-vous vous présenter ?

Bonjour, je suis Nicolas Lebon, ancien musicien, j'ai notamment fait partie de la fanfare qui s'appelle Les Traîne-Savates. Quant à moi, Gaëlle Gonnord, avant ce projet de rénovation, j'avais une carrière dans le social. Aujourd'hui,

nous avons installé un zome* qui est mon bureau et qui me permet de faire des consultations en bien-être et énergétique.

Nous sommes tous deux originaires de la région et nous sommes tombés un peu par hasard sur ce lieu en 2010, qui, pourtant, n'était pas très charmant dans son état passé. Mais le cadre bucolique nous a fait tomber amoureux de cet écrin de verdure, et nous avons décidé de franchir le cap en l'acquérant et en le rénovant. À la base, nous ne savions pas quel serait le but, l'objectif final, et finalement nous avons décidé de faire confiance à Gîtes de France® pour sa commercialisation.

Quelle est l'histoire de votre hébergement ?

Notre lieu est donc un ancien châtelier construit sur un ancien site gallo-romain. Lors des rénovations, nous avons fait de nombreuses découvertes et avons décidé d'en apprendre plus sur l'histoire du lieu mais aussi de la région. C'est ainsi que nous avons



*Zome

Architecture consacrée au travail de soins énergétiques, à la relaxation et au développement personnel et spirituel.



INTERVIEW

découvert que ce lieu a été construit près des plus grandes mines d'argent d'Europe, et que ce châtelier était sans doute un lieu de passage de cet argent. Notre sous-sol est en fait un réseau souterrain de plusieurs mètres carrés, et nous avons également trouvé des traces indiquant la présence des Templiers, ce qui n'est pas étonnant étant donné que nous sommes proches du chemin de Saint-Jacques-de-Compostelle. Tout cela ne sont bien sûr que des suppositions, mais c'est un endroit chargé d'histoire et cela se ressent quand on le visite.

Qu'avez-vous voulu mettre en avant dans cet hébergement ?

L'idée lors de cette rénovation était de garder au maximum la structure d'origine du patrimoine bâti et de rénover "comme à l'époque" le bâtiment avec des produits naturels (tel que le chanvre, par exemple), mais surtout avec les ressources naturelles des alentours. Ainsi, nous avons envie de "sauver le lieu" et, par la suite, nous avons également rénové la grange qui nous sert d'espace pour des séminaires, ainsi que le moulin à eau. Le but général était vraiment de préserver au maximum l'origine du lieu, sa mémoire et son histoire.

En ce qui concerne l'intérieur, encore une fois, nous avons voulu suivre ce fil rouge, mais en ajoutant des touches de modernité pour favoriser le confort. Parfois, nous avons utilisé des pièces de seconde main, parfois non, en créant des espaces sur mesure. Nous avons également fait installer un filet



en hauteur pour garder une grande hauteur sous plafond. C'est cet alliage d'authenticité et de modernité qui fait le charme de notre gîte.

Nos réalisations sont recyclées et/ou recyclables. Par exemple, le chanvre cultivé et produit à 10 kilomètres de chez nous est utilisé pour l'isolation des murs et du toit. Tous les bois de la maison sont extraits de forêts locales, principalement du peuplier blanc. Nous cherchons quotidiennement à limiter notre impact environnemental et à construire un tourisme responsable.





INTERVIEW



Qu'avez-vous ressenti lors de la remise du prix Coup de Cœur ?

Lorsque l'agence des Deux-Sèvres nous a contactés pour nous dire qu'ils souhaitaient présenter notre lieu, nous avons été touchés qu'ils aient pensé à nous. Nous avons été encore plus touchés et très surpris lorsque nous avons gagné le prix, car nous savions qu'il y aurait de très beaux hébergements en lice avec nous. Cela nous a vraiment fait plaisir, c'est une belle récompense après tout l'investissement physique et le travail que nous y avons mis. •

Nicolas Lebon et Gaëlle Gonnord
Photos : © Le Grand Châtelier, Gîtes de France® Deux-Sèvres



INTERVIEW



Cloé et Laurent Landrieux

Lauréats du prix Coup de
Cœur dans la catégorie Gîte

Le Clos de la mare aux cerfs



Bonjour, pourriez-vous
vous présenter ?

Bonjour, nous sommes Cloé et Laurent Landrieux, propriétaires de deux gîtes sous la marque Gîtes de France®, dont notre tout dernier : [la Canopée du Clos de la mare aux cerfs](#).



Il s'agit d'un gîte de petite capacité (2 personnes) né de la transformation d'un château d'eau en habitation dans un lieu tout à fait exceptionnel, avec la forêt et l'immense prairie.

Après plusieurs mois de travaux suivis par Laurent, Cloé s'investit particulièrement dans l'accueil des hôtes qui repartent avec des souvenirs inoubliables.

**Quelle est l'histoire
de votre hébergement ?**

L'histoire familiale nous a apporté cette grande propriété autour d'une grosse ferme et de plusieurs de ses dépendances. Le château d'eau a été construit dans les années 1950 afin de desservir la ferme mais l'arrivée du circuit d'eau communal dans les années 70 l'a laissé à l'abandon.

Inutilisé durant plusieurs décennies, le temps a fait son œuvre et le bâtiment avait beaucoup souffert mais nous souhaitons le conserver car il faisait aussi partie du patrimoine des lieux.

Aussi, l'idée de le transformer en habitation a germé il y a quelques années.





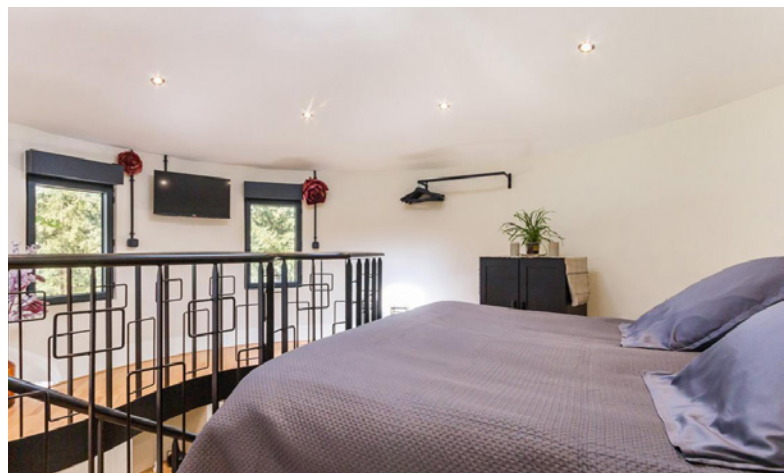
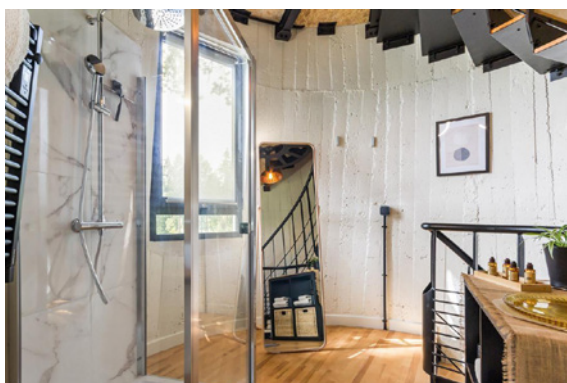
INTERVIEW

La réhabilitation a été complexe compte tenu de la forme en cône inversé et des irrégularités mais le challenge proposé aux artisans locaux a été relevé haut la main.

Qu'avez-vous voulu mettre en avant dans cet hébergement ?

Il était évident pour nous qu'il fallait garder toute l'authenticité du château d'eau et miser sur le côté particulièrement atypique. Nous avons souhaité garder les murs bruts à l'intérieur, juste peints, on retrouve les aspérités du béton d'origine. Compte-tenu de l'espace disponible, l'isolation a été faite par l'extérieur.

Pour rester cohérents, nous avons souhaité un style industriel avec des éléments métalliques et l'ensemble de l'aménagement a été pensé sur mesure : un escalier circulaire monté sur place avec une rampe également cintrée in situ pour s'adapter le mieux



possible, une cuisine en courbe au rez de chaussée, des espaces créés selon les contraintes de la forme particulière du château d'eau et au sommet, la chambre avec une vue imprenable sur la nature environnante. Nous avons le souhait d'apporter également tout le confort et une atmosphère chaleureuse malgré les défis techniques à relever.

Qu'avez-vous ressenti lors de la remise du prix Coup de Cœur ?

Ce projet nous tenait à cœur et nous a tenu en haleine durant plus de quatre ans. Être sélectionné par Gîtes de France® Eure puis au niveau national a été une grande satisfaction et la reconnaissance du joli travail accompli. •

INTERVIEW



Isabelle Féraud

Lauréate du prix Coup de Cœur dans la catégorie Chambre d'hôtes

La Bastide des Culs-Rousset



Pourriez-vous vous présenter ?

Institutrice reconvertie il y a huit ans dans la décoration d'intérieur, je suis née à Marseille. J'ai vécu mes premières années dans une bastide marseillaise, à Château-Gombert, sur la Campagne de mes grands-parents. Depuis mon enfance, j'ai toujours nourri l'envie de restaurer, rénover, embellir, redonner



une seconde vie aux lieux et objets qui m'entouraient et à l'époque, rêvais souvent de transformer la bastide familiale en auberge, lieu de réception...

Malheureusement la Campagne a récemment laissé place à des constructions immobilières et mon rêve de petite fille s'est envolé avec la disparition de la bastide de mon enfance !

Quelle est l'histoire de votre hébergement ?

Cette vieille bastide du XIX^e siècle se dressait sur les hauteurs de Marseille, au pied du massif de l'Étoile, non loin de mon village natal. Nichée dans un écrin de verdure de plus d'un hectare, avec une vue imprenable sur le canal de Marseille, Allauch et les collines de Pagnol, elle me faisait penser à la bastide de mon enfance. Quand, avec mon mari, nous avons pu l'acquérir, j'ai souhaité lui redonner ses lettres de noblesse, tout en respectant son âme et en faire ainsi une adresse confidentielle. Un lieu simple, raffiné et convivial, pour une parenthèse hors du temps, loin du tumulte et de l'agitation urbaine.





INTERVIEW

Qu'avez-vous voulu mettre en avant dans cet hébergement ?

J'ai voulu faire de ce lieu une destination privilégiée pour les amoureux d'une Provence authentique... en cultivant la cohabitation heureuse des souvenirs de mon enfance, baignée des odeurs de pinèdes et de garrigues, et du mélange de mes passions pour la Nature, la cuisine de terroirs et le partage.

Venir à la bastide, c'est choisir le "Marseille côté collines", un lieu où se conjugue la Provence au naturel.

Ici, la Nature est partout ; plus qu'un simple décor, c'est une philosophie de vie... à commencer par le nom de la bastide qui évoque un oiseau, le Rouge-queue, appelé à Marseille le Cul-rousset.

Un lieu pensé pour accueillir, découvrir et partager !

Qu'avez-vous ressenti lors de la remise du prix Coup de Cœur ?

Nous ne sommes ouverts que depuis six mois et j'avoue que mes préoccupations du moment étaient plus de faire face aux nombreux défis que représente l'ouverture d'une maison d'hôtes.

L'idée de présenter ma bastide au prix Coup de Cœur est venue de l'équipe Gîtes de France® locale et pour être honnête je ne pensais pas vraiment à l'idée de gagner ou pas.



Alors quand la nouvelle est tombée, je n'ai plus su ce qui m'arrivait ! Tout est allé tellement vite : l'ouverture, puis le prix, la presse !

Avec quelques jours de recul, je réalise maintenant ce que ce prix représente.

J'en suis fière et très heureuse car il vient couronner quatre longues années de travail et surtout me prouver que j'ai réussi à en faire ce que je souhaitais au plus profond de moi : un lieu de partage où il fait bon vivre, un hommage à la Provence de mon enfance ! •



RETOUR SUR LE CONGRÈS 2024



Congrès national Gîtes de France® 2024

**Le 15^e congrès national s'est
tenu fin mai à Carcassonne**

Le programme était complet avec notamment :

- L'assemblée générale : informations statutaires (rapports moral, financier et d'activité 2023), budget 2024.
- Des Ateliers de travail qui ont permis aux Présidents et Directeurs de collaborer sur des sujets comme : Gîtes de France® dans 10 ans, quel plan d'action pour la mise en place de la Responsabilité Sociale de l'Entreprise ?
- Un point sur les projets en cours : projet compte client, campagne de marque, livret d'accueil numérique...





ACTUS DU TOURISME



© iStock | Petrenkod





CP ALLIANCE FRANCE TOURISME



Alliance France Tourisme

Extraits du communiqué de presse d'Alliance France Tourisme

Perspectives :

Les perspectives pour les vacances d'été restent bonnes mais les réservations sont en retrait par rapport à la même période en 2023. L'été 2023 avait été extrêmement positif. Toutes les destinations accusent un retard dans les réservations à l'exception notable de la Côte méditerranéenne.

Volume d'affaires :

Les projections de volume d'affaires pour des départs pendant les vacances scolaires de l'été 2024 sont stables par rapport à 2023, mais soulignent quelques tendances : le nombre de réservations recule de 2%, compensé par la hausse du panier

moyen, mais surtout la France est la seule zone géographique à connaître une augmentation de son volume d'affaires (+8%). Les autres zones géographiques moyen et long-courrier sont en baisse en nombre de réservations (-3 et -11%). L'effet d'attraction des Jeux Olympiques vis-à-vis des voyageurs français ne transparaît pas dans cette analyse, hormis sur le panier moyen, qui progresse de 3 points sur la destination France.

Jeux Olympiques et Paralympiques de Paris :

L'impact des Jeux Olympiques et Paralympiques de Paris est nettement visible sur l'état des réservations avec une semaine 4 au mois de juillet qui dépasse les 70% de réservations à date, soit le double des performances de 2023 à la même période.

Pour en savoir plus :

● [RETROUVEZ LE CONTENU COMPLET
> COMMUNIQUÉ DE PRESSE](#)



EXPÉRIENCE CLIENT



GetYourGuide

Comment les Français organisent leurs voyages et quelle importance accordent-ils aux expériences lors de leurs vacances ?

D'après les données dévoilées dans leur communiqué de presse par GetYourGuide, place de marché en ligne permettant de découvrir et de réserver des expériences de voyage :

56% des français voyagent pour s'évader de leur vie quotidienne

D'après l'étude menée par Mizzouri auprès de 1052 Français pour GetYourGuide, le 6 février.

- 52% des répondants affirment être toujours à la recherche d'inspirations et d'idées de voyage.
- 67% soutiennent que les expériences à réaliser en voyage sont importantes.
- 85% des Français envisagent d'augmenter ou de maintenir le même budget pour les activités en vacances en 2024.

76% des voyageurs en France considèrent la planification de leurs escapades comme un moment de plaisir :

À la recherche constante d'inspiration, plus de la moitié (61%) des participants préfèrent organiser eux-mêmes chaque détail de leur périple.

58% des interrogés ont déclaré avoir prévu de partir en vacances 1 à 2 fois cette année, dont près de la moitié (41%) optent pour un séjour de 5 à 8 jours.

Les vacances, moment privilégié pour se ressourcer et s'amuser, sont souvent planifiées longtemps à l'avance. Certains commencent même à organiser leur escapade jusqu'à un an avant le départ. L'étude montre que les Français ont choisi leur destination pour 2024 depuis l'année dernière (en 2023).



EXPÉRIENCE CLIENT

GET
YOUR
GUIDE

Qu'est-ce qui motive les Français dans leur choix de voyage ?

Xavier Tardy, directeur de marque EU GetYourGuide, affirme : « Notre nouvelle étude montre que les Français recherchent des expériences uniques en vacances, pour se créer des souvenirs inoubliables. Il est fascinant de constater que pour **56% des Français, voyager ne se limite pas à une simple pause, c'est une véritable évasion de leur vie quotidienne.** Cela démontre à quel point les voyages sont perçus comme une opportunité de découvrir de nouvelles cultures, de rompre avec la routine et de réaliser des activités mémorables. »



La préparation d'un voyage, à la fois agréable et essentielle, implique la prise en compte de divers critères. **GetYourGuide** dévoile les deux critères les plus importants pour les Français lors de la planification de la durée de leur voyage :

- Le budget (48%)
- Les conditions météorologiques (23%)

Toutefois, en ce qui concerne le choix de la destination, **les activités et les expériences jouent un rôle fondamental pour 68% des Français.** Au-delà de la dimension économique, l'offre d'activités sur le lieu de vacances est un facteur décisif pour 40% des répondants. De plus, 59% aiment s'immerger dans la vie locale de leur destination.

Malgré l'inflation et le contexte économique actuel, **85% des répondants envisagent d'augmenter ou de maintenir le même budget qu'en 2023 pour les activités et les expériences,** lors de leur prochain voyage.



Vue panoramique Rocamadour · Lot
Photo : © iStock | Margouillatphotos





EXPÉRIENCE CLIENT



Quelles sont les activités les plus prisées des Français en vacances ?

Parmi les activités plébiscitées par les Français, **la visite à pied de la ville est en tête, avec 71%** d'entre eux l'ayant pratiquée au cours des douze derniers mois. Cette activité immersive permet de découvrir les multiples facettes d'une destination, de faire des rencontres enrichissantes, tout en admirant le paysage et en dénichant des trésors cachés.

Les autres activités populaires incluent les **visites culturelles** des monuments, des musées et des galeries d'art (51%). Qui pourrait résister à l'opportunité de visiter les musées du Vatican lors d'une visite guidée par le gardien des clés et être le premier à admirer la Sainte-Chapelle, avant l'arrivée des foules ?

Par ailleurs, plus d'**1 Français sur 3 (36%) est prêt à investir dans des attractions payantes** telles que des spectacles ou des visites de stades. Ces lieux de divertissement offrent des expériences mémorables, que ce soit en famille, entre amis ou en solo.

L'étude de GetYourGuide révèle que les voyageurs français se tournent principalement vers le moteur de recherche Google pour rechercher et sélectionner des activités lors de leurs voyages, tandis que 35% d'entre eux se fient aux recommandations de leurs proches. Enfin, **29% trouvent leur bonheur sur les applications et les sites de voyage**, comme GetYourGuide.

● **ÉTUDE MENÉE PAR MIZZOURI AUPRÈS DE 1 052 FRANÇAIS POUR GETYOURGUIDE, LE 6 FÉVRIER**





OUI À UNE MARQUE RESPONSABLE



© iStock | Neil Bussey





CONCOURS PHOTO



Concours photo biodiversité

Cette année, la **Semaine européenne du développement durable se tiendra du 18 septembre au 8 octobre 2024, avec un temps fort du 20 au 26 septembre.**

Cette campagne de grande ampleur vise à faire connaître les pratiques qui, au quotidien, peuvent permettre à tous de s'inscrire dans une démarche citoyenne responsable.

Afin d'illustrer les belles initiatives existantes au sein du réseau Gîtes de France® nous vous proposons un concours photo sur le sujet de la biodiversité.



Un jury de collaborateurs se réunira pour sélectionner les 3 gagnants qui verront leurs photos publiées dans le Côté Gîtes suivant, les réseaux sociaux de la marque et offrir un an d'abonnement à la revue Salamandre.

Pour en savoir plus :

- [REVUE SALAMANDRE](#)
- > [SITE](#)

**Envoyez-nous vos plus
belles photos illustrant
la biodiversité à :**

> [CONCOURSEPHOTO@
GITESDEFranceFEDE.COM](mailto:CONCOURSEPHOTO@GITESDEFranceFEDE.COM)



MATÉRIEL MÉDICAL HANDICAP



Y a-t-il une obligation d'accepter des clients en situation de handicap avec leur matériel médical ? ou est-ce que la propriétaire peut refuser (quand bien même, labellisée Tourisme & Handicap pour les 4 déficiences) ?

OUI,
le prestataire peut refuser mais avant d'avoir acté la réservation.

Tout est question d'information : il est nécessaire de bien poser les questions spécifiques en amont de la réservation.

Quelles sont les obligations en matière de matériel médical handicap ?

Un client a réservé son séjour en demandant en amont au propriétaire s'il pouvait apporter du matériel médical dans l'hébergement.

Le propriétaire a accepté en pensant que la personne apporterait son propre lit médicalisé, mais en fait, c'est une société de transport de matériel médical qui est venue livrer et installer un lit médicalisé et un lève-malade. De ce fait, le propriétaire n'ayant pas la place de stocker son propre lit, a refusé la réservation du client.



La marque Tourisme & Handicap est un label, la gestion de celui-ci a été confiée à Atout France. Cela ne change rien au label : le processus et le critères n'ont pas été modifiés.



SERVICES AUX PROPRIÉTAIRES



© iStock | Ross Helen





BIENVENUE EN FRANCE



CONSEILS GAGNANTS
POUR ACCUEILLIR LE MONDE!

Bienvenue en France

Atout France, l'Agence de développement touristique de la France, complète son dispositif **Bienvenue en France**, conseils gagnants pour accueillir le monde ! pour permettre de mieux connaître et mieux recevoir les clientèles internationales qui viendront en France pour les Jeux Olympiques et Paralympiques de Paris 2024.

Le programme vise à sensibiliser à l'accueil interculturel tous les professionnels français et, plus largement, toute personne en situation de recevoir ou de renseigner les visiteurs.

Le dispositif permet de mieux connaître les clientèles internationales qui se rendront en France et leurs attentes,

pour leur proposer une expérience de visite mémorable et les satisfaire au mieux avec des attitudes, recommandations et mots adaptés.

Pour chaque série, découvrez :

- les spécificités culturelles du pays,
- le profil du visiteur venant en France pour Paris 2024,
- les attentes et centres d'intérêt des voyageurs sportifs,
- de nombreux conseils et astuces sur les attitudes à adopter et quelques mots traduits dans leur langue pour leur permettre de passer un séjour inoubliable en France.

Les thématiques de **l'accessibilité** et les bonnes pratiques en termes de **tourisme durable** sont également abordées.

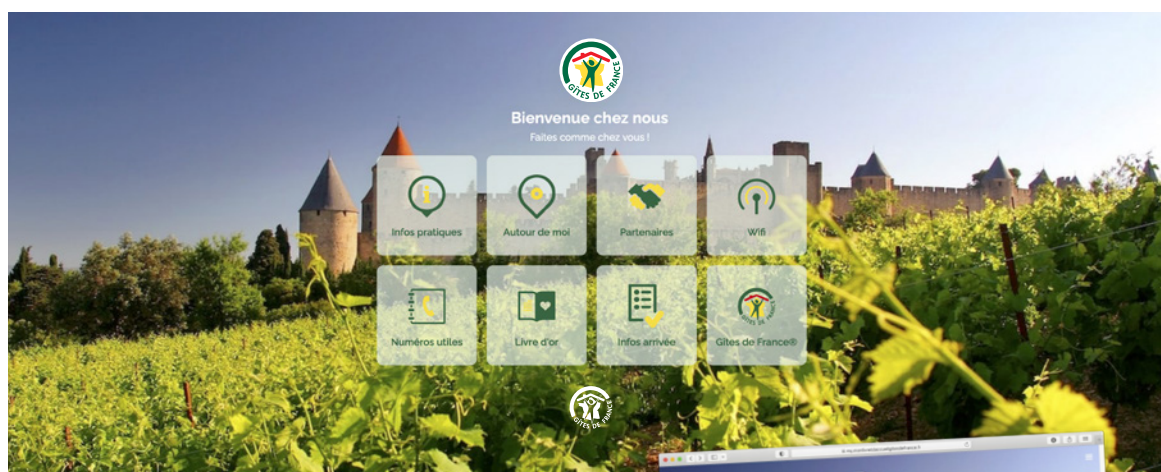
● LES VIDÉOS SONT DISPONIBLES GRACIEUSEMENT SUR LA CHAÎNE YOUTUBE D'ATOUT FRANCE :

> BIENVENUE EN FRANCE, CONSEILS GAGNANTS POUR ACCUEILLIR LE MONDE !





INTERVIEW LIVRET D'ACCUEIL



Témoignage client

Sur le livret d'accueil

Bonjour Monsieur, merci de répondre à nos questions.

Vous avez séjourné dans un de nos hébergements dans le Pas de Calais et avez pu utiliser le livret d'accueil numérique...

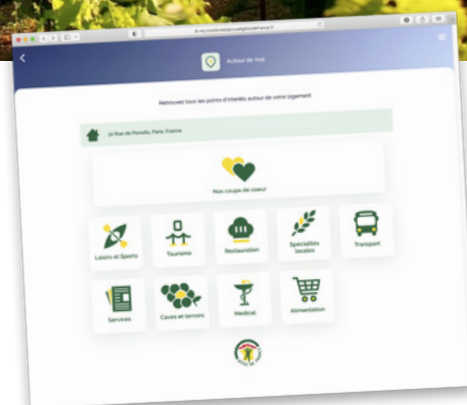
Je suis ravi de pouvoir vous aider, et répondre à vos questions.

Qu'avez-vous apprécié dans le livret d'accueil numérique ?

J'ai trouvé dans ce livret tout ce qui est nécessaire et utile pour pouvoir me débrouiller et passer d'excellentes vacances.

Quels onglets vous ont été le plus utiles avant votre arrivée dans le gîte ?

Deux rubriques très intéressantes et très utiles sont à souligner.



- "Infos pratiques" avec ses 8 sous-rubriques ;
- "Autour de moi" avec ses 10 sous-rubriques.

Vous a-t-il été utile au cours de votre séjour ? Si OUI dans quel domaine ?

Le livret est extrêmement utile, et les 2 rubriques citées ci-dessus me semblent importantes pour éviter des recherches fastidieuses sur Internet.

Mais en résumé, toutes les rubriques sont utiles, les propriétaires ont certainement choisi les meilleurs renseignements possibles pour rédiger ce livret d'accueil.





INTERVIEW LIVRET D'ACCUEIL



Le "Livret d'Accueil Numérique" a-t-il répondu à vos attentes ?

À mon avis, il répond parfaitement aux attentes des vacanciers.

Quelle note (entre 1 et 10) donneriez-vous à ce livret d'accueil numérique ?

La note de 9,5 sur 10.

Avez-vous une (des) suggestion(s) pour améliorer cet outil Gîtes de France® ?

Pour l'instant non, car il me semble regrouper toutes les questions et réponses nécessaires aux vacanciers qui découvrent cette magnifique région.

● DÉCOUVREZ LE SITE
> "LIVRET D'ACCUEIL"





À LA RENCONTRE DES CLIENTS



© iStock | Shironosov





VACANCES PAS CHERES

Weekend et vacances tout au long de l'année

Depuis l'automne 2023, de nouvelles pages ont vu le jour sur le site Internet de la Marque ! Elles s'intitulent "Weekend et vacances" et se déclinent pour chacun des mois de l'année.



Qu'est-ce qu'on y trouve ?

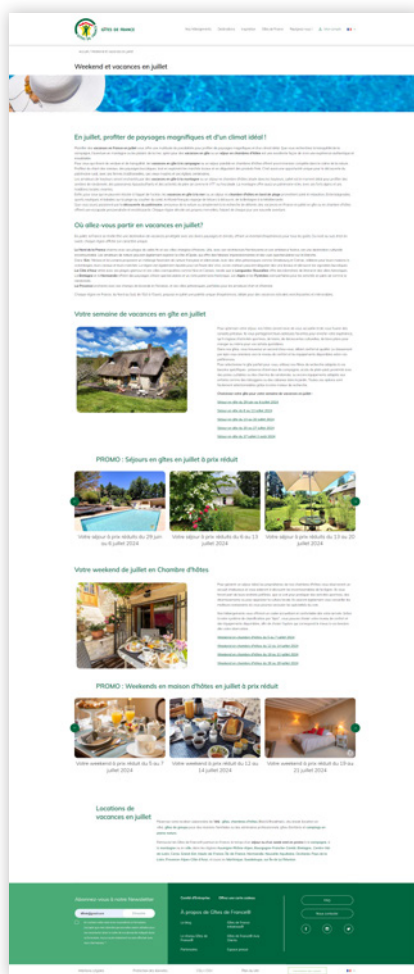
- Une partie éditoriale qui met en valeur la saison et les activités qui y sont liées ainsi que des idées de grandes destinations.
- Une partie qui propose de réserver des gîtes pour chacune des semaines du mois du samedi au samedi, avec en complément une mise en avant des promotions via un carrousel avec un encart par semaine.
- Une partie sur le même modèle que les gîtes, permet de réserver chaque weekend (du vendredi au dimanche) du mois en chambres d'hôtes avec une mise en avant en carrousel des hébergements en promotion.

Comment sont-elles mises en avant ?

Ces pages sont mises en avant sur les réseaux sociaux, dans les newsletters et sur la page d'accueil du site de la marque, elles génèrent beaucoup de clics et attirent de nombreux visiteurs sur le site de la Marque. Les visiteurs peuvent ainsi découvrir facilement les offres promotionnelles, tout en étant inspirés pour leurs prochaines vacances !

Pour en savoir plus :

- DÉCOUVREZ LA PAGE
> WEEKEND ET VACANCES EN JUILLET





PRÉVENTION INCENDIE



Prévenir les risques d'incendie involontaire

En France, en 2023, pas moins de 2671 incendies ont été recensés, parmi lesquels figuraient des feux qualifiés "d'incendies involontaires" ou encore "d'incendies accidentels". Mais qu'entend-on exactement par un incendie involontaire ?

Photo : ©RDNE Stock project

Qu'est-ce qu'un incendie involontaire ?

Un incendie involontaire est un feu qui se déclenche sans intention préalable de causer un tel sinistre. Il peut résulter de diverses circonstances telles que des négligences, des accidents domestiques, des défaillances techniques ou encore des imprudences. Contrairement aux incendies criminels ou intentionnels, ces incidents sont souvent le résultat de facteurs fortuits ou de mauvaises conditions de sécurité.

Les risques pour la biodiversité et le patrimoine bâti :

Chaque incendie, même s'il est involontaire, peut avoir des conséquences graves sur l'environnement naturel et le patrimoine bâti. En brûlant des écosystèmes fragiles, il menace la biodiversité locale et peut causer la perte irréversible d'habitats précieux. De plus, les feux endommagent gravement les monuments historiques et les bâtiments anciens, souvent incapables de résister aux flammes dévastatrices.

Les départements français touchés :

Les incendies ne sont pas répartis de manière uniforme à travers la France. Certaines régions sont particulièrement exposées en raison de conditions climatiques favorables, d'urbanisation croissante et de pratiques agricoles et forestières souvent mal maîtrisées. Les périodes de chaleur intense et de sécheresse, comme celles que





PRÉVENTION INCENDIE



connaissent la Corse et la Côte méditerranéenne, augmentent considérablement le risque d'incendie. Cependant, ces dernières années, d'autres régions ont également été touchées, notamment :

- **Les Landes (40) :**
La Teste-de-Buch, Landiras et Hostens
- **Le Finistère (29) :**
Les Monts d'Arrée
- **Le Maine-et-Loire (49) :**
Baugé-en-Anjou
- **L'Aveyron (12) et la Lozère (48)**

Ces exemples montrent que même dans des zones traditionnellement moins à risque, les incendies peuvent survenir. Le changement climatique joue un rôle crucial en exacerbant ces risques. Il est impératif que chacun prenne des mesures préventives pour éviter que de tels événements tragiques ne se reproduisent saison après saison.

Comment prévenir les incendies involontaires ?

La prévention des incendies involontaires repose principalement sur la sensibilisation du public et l'éducation aux bonnes pratiques de sécurité. Cela comprend une manipulation prudente des équipements électriques et des sources de chaleur, ainsi que le respect des règles de gestion des déchets et de l'entretien des espaces verts. L'installation d'extincteurs et de détecteurs de fumée est également essentielle pour réduire les risques.

LES PEINES :

En cas de déclenchement d'un incendie involontaire, les conséquences légales peuvent être sévères. Les responsables peuvent être passibles d'amendes substantielles et de peines de prison, surtout en cas de négligence avérée. Ces sanctions visent à dissuader et à responsabiliser les individus quant à la prévention des incendies et à la protection de l'environnement.

«En cas d'incendie de bois, forêts, landes, maquis, plantations ou reboisements d'autrui, les peines maximales sont portées à 2 ans de prison et 30 000 € d'amende.

Si l'infraction a des conséquences sur les personnes, les peines maximales sont alourdies :

En cas d'incendie involontaire de nature à exposer des personnes à un dommage corporel ou à créer un



PRÉVENTION INCENDIE



Pour plus d'informations sur les peines associées aux incendies, vous pouvez consulter le site officiel du Ministère de la Transition Écologique et de la Cohésion des Territoires.

En conclusion, bien que les incendies involontaires puissent sembler des événements isolés, ils représentent une menace sérieuse pour la nature et le patrimoine. Il est essentiel que tous les citoyens et les gestionnaires d'espaces sensibles s'engagent dans une vigilance constante et des actions préventives rigoureuses pour éviter de tels incidents.

Pour en savoir plus :

● WWW.ECOLOGIE.GOUV.FR

dommage irréversible à l'environnement, les peines sont portées à 3 ans de prison et à 45 000 € d'amende.

En cas d'incendie involontaire provoquant des blessures ayant entraîné une incapacité totale de travail pendant au moins 8 jours, les peines sont portées à 5 ans de prison et à 75 000 € d'amende.

En cas d'incendie causant la mort d'une ou plusieurs personnes :

S'il y a violation involontaire d'une obligation de prudence ou de sécurité, les peines sont portées à 7 ans de prison et 100 000 € d'amende. »

Site officiel de l'administration française

Photos : ©RDNE Stock project • © Brett Sayles





GOUVERNEMENT

Liberté
Égalité
Fraternité

FEUX DE FORÊT ET DE VÉGÉTATION

AYONS LES BONS RÉFLEXES POUR PRÉVENIR LES DÉPARTS DE FEUX...



Organiser les barbecues
loin de la végétation



Jeter ses mégots **dans
un cendrier** (et non au
sol ou par la fenêtre
de sa voiture)



Réaliser ses travaux
loin de la végétation
et **prévoir un
extincteur** à portée
de main



Stocker les matériaux et
produits inflammables
(bois, bouteilles de gaz)
**dans un abri fermé,
éloigné de l'habitation**

... ET SE PROTÉGER DES FEUX



Donner l'alerte en **appelant
le 112, le 18 ou le 114**
(personnes malentendantes)
et tenter de localiser le feu
avec précision



S'abriter dans un bâtiment.
**La voiture n'est pas un
endroit sûr** car facilement
inflammable



**Rester informé de
la situation** et écouter
les consignes des secours
et/ou de la mairie

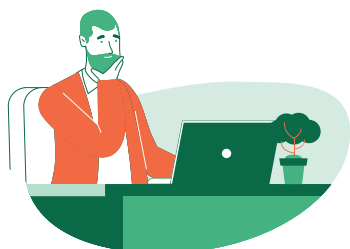
**AYONS LES
BONS RÉFLEXES**
feux-foret.gouv.fr



CAMPAGNES DE RÉFÉRENCIEMENT

Croissance et performances exceptionnelles pour Gîtes de France® au premier semestre 2024

Au cours du premier semestre 2024, Gîtes de France® a enregistré des résultats remarquables à travers ses initiatives de marketing digital et ses efforts de référencement, consolidant ainsi sa position de leader de l'accueil chez et par l'habitant. Les chiffres témoignent d'une expansion significative par rapport à l'année précédente, reflétant l'efficacité de nos stratégies.



635 770 €

D'INVESTISSEMENTS

Campagnes de référencement
1^{er} semestre 2024



Un investissement plus prononcé dans le référencement payant :

Les investissements dans les campagnes de référencement payant ont considérablement augmenté, atteignant 635 770 € pour le premier semestre 2024, comparativement à 302 200 € pour la même période en 2023. Cette augmentation a permis de développer la visibilité de nos hébergements auprès d'une audience mondiale.

Cette augmentation des investissements s'explique par le fait que certaines agences départementales ont alloué un budget spécifique pour leurs campagnes de référencement payant, avec pour objectif d'augmenter les réservations en ligne sur le site de la Marque.

Photo : © iStock | PeopleImages





CAMPAGNES DE RÉFÉRENCIEMENT

Nos campagnes à l'international :

Les campagnes de référence payant ont particulièrement performé dans un groupe de pays clés, parmi lesquels la France se distingue en tête, suivie par la Belgique, l'Allemagne, les Pays-Bas, le Royaume-Uni, la Suisse, l'Espagne, la Pologne, l'Irlande et les États-Unis. Cette diversité géographique démontre notre capacité à attirer un public international tout en renforçant notre présence sur le marché national.

Les performances des campagnes publicitaires :

Les chiffres parlent d'eux-mêmes :

Au premier semestre 2024, nos annonces ont été vues plus de 19 millions de fois, attirant près de 1,6 million d'utilisateurs pour un total de 2,3 millions de sessions. En comparaison, au premier semestre 2023, nous avons enregistré 12,6 millions d'affichages, 959 550 utilisateurs et 2,04 millions de sessions. Cette forte croissance montre non seulement que notre audience s'élargit, mais aussi que de plus en plus de personnes s'intéressent à notre offre unique de séjours en gîtes et chambres d'hôtes.

Succès du référencement naturel :

En parallèle, notre stratégie de référencement naturel (SEO) a porté ses fruits avec une augmentation significative du trafic organique.

Au cours du premier semestre 2024, notre site a attiré 3,85 millions d'utilisateurs et généré plus de 5,14 millions de sessions.

19 millions

DE VUES

Sur nos annonces publicitaires

16 millions

D'UTILISATEURS

Pour un total de 2,3 millions de sessions

EN CONCLUSION

Ces réalisations témoignent de l'engagement continu de Gîtes de France® envers l'excellence et l'innovation. Grâce à nos investissements ciblés, nous avons non seulement élargi notre portée, mais aussi renforcé notre réputation en tant que partenaire fiable. Nous sommes déterminés à continuer sur cette voie positive.



À LA DÉCOUVERTE DE NOS TERRITOIRES



Bourg de L'Épine • Vendée
© Simon Bourcier





UN ÉTÉ EN VENDÉE



L'île de Noirmoutier, ou "l'île aux mimosas"

L'île de Noirmoutier est un lieu unique du territoire vendéen.

L'île est bercée par son microclimat et sa douceur de vivre. Elle offre de multiples facettes et on est vite séduit par son authenticité et son cadre de vie exceptionnel.



On la surnomme "l'île aux mimosas", car son fleurissement en février la colore d'un jaune éclatant.

L'île de Noirmoutier regorge de pistes cyclables. Le vélo est même le moyen de transport idéal pour découvrir ce territoire, pour flâner dans les ruelles, traverser les marais salants, aller à la plage...

Reliée au continent par le Pont de Noirmoutier et le mythique Passage du Gois, on entre sur l'île par Barbâtre, petite commune où se mêle nature et aventure.

Le Passage du Gois est une chaussée submersible qui doit son existence à l'effondrement d'un plateau, ayant donné naissance à la baie de Bourgneuf, et à la rencontre de deux courants marins opposés qui contournent l'île, il y a environ deux mille ans.

Simple passage "de pied" et d'animaux à l'époque, il est traversé à cheval pour la première fois en 1766. Peu à peu, le passage devient un axe de traversée pérenne. Lors des guerres de Vendée, il permet aux royalistes de





UN ÉTÉ EN VENDÉE



se cacher sur l'île. En 1930, l'ingénieur Louis Brien fait élever des balises (à hunes et dites "mâts de perroquets") tous les 500 mètres. Ces 9 balises-refuges permettent aux personnes surprises par la marée de se repérer et de se réfugier.

Aujourd'hui, on a plaisir à traverser le Gois pour admirer ses paysages majestueux, pour regarder la mer se retirer et laisser apparaître cette route mythique, qui fut inscrite en 1942 à l'inventaire des monuments historiques.

Lorsqu'on poursuit son chemin sur l'île, on découvre la commune de La Guérinière, connue pour ses traditions ostréicoles et son paysage maritime.

Cette commune offre une vue sur l'océan Atlantique à couper le souffle.

La Guérinière est le lieu idéal pour découvrir les parcs ostréicoles et déguster les huîtres ainsi que les saveurs locales.

Lorsqu'on sillonne les sentiers de La Guérinière, on peut aussi admirer un nombre impressionnant de moulins à vent, qui permettaient une importante



production céréalière à l'époque.

Aujourd'hui on peut en voir encore une vingtaine, et certains propriétaires en ont même fait une "maison de vacances" ou des résidences à part entière.





UN ÉTÉ EN VENDÉE



L'île de Noirmoutier ne serait pas ce qu'elle est aujourd'hui sans ses marais salants.

Dans la commune de L'Épine, on peut découvrir les maisons typiques de Noirmoutier et des paysages très variés : le bois des Éloux, la forêt, les plages de sable fin, les étangs Les Perles, le Port de Morin...

Mais ce qui fait la renommée de l'île aujourd'hui c'est sa production de sel. Les marais salants recouvrent 1/3 de l'île. Ce sont les moines Bénédictins qui ont transformé les marais humides en marais salants dès le V^e siècle. À partir du XVI^e siècle et jusque dans les années 70, le commerce de "l'or blanc" a été un atout majeur du développement de l'île.

Aujourd'hui de jeunes producteurs ont repris le flambeau. Les sauniers perpétuent un savoir-faire ancestral qui se transmet de génération en génération.

Au bout de l'île, on découvre la commune de Noirmoutier-en-l'Île. Le centre-ville recèle de ruelles, de petits

commerces et d'artisans locaux. On y trouve également de belles bâtisses qui sont la mémoire historique de l'île. L'été, le centre-ville est un lieu animé et chaleureux. Le centre historique de Noirmoutier-en-l'Île a d'ailleurs été labellisé "Petite cité de caractère" en 2022.





UN ÉTÉ EN VENDÉE



En continuant son chemin vers la forêt, on s'émerveille dans le Bois de la Chaise, lieu incontournable qui abrite de nombreuses criques et plages emblématiques qui ont fait la renommée de l'île (la Plage des Dames, L'Anse Rouge, La Plage des Sableaux...). Le Bois de la Chaise, classé depuis 1936, abrite également une centaine de villas construites à la fin du XIX^e siècle, qui ont marqué le début du tourisme balnéaire de l'île.

Passé le centre-ville de Noirmoutier-en-l'Île, on explore de petits villages dont Le Vieil avec ses maisons blanches aux volets bleus. Au nord de l'île, le Port de l'Herbaudière est le premier port de plaisance construit en Vendée. C'est aussi un port de pêche animé, avec ses boutiques, sa promenade et ses restaurants.

La culture de la pomme de terre de Noirmoutier bénéficie d'un terroir et d'un savoir-faire unique. Grâce au microclimat de l'île, elle est la plus précoce des pommes de terre primeur française. Elle est plantée dans une terre sablonneuse entre Noirmoutier, Le Vieil et l'Herbaudière. Les producteurs ont su préserver les traditions de culture pour en tirer sa force.

L'île de Noirmoutier regorge de pépites à découvrir. Elle séduit par sa diversité de paysages, son histoire, ses maisons et villas typiques, ses saveurs locales et ses spécialités. On aime à dire qu'il fait bon vivre en Vendée, et l'île de Noirmoutier en est le parfait exemple.

Pour en savoir plus :

● WWW.ILE-NOIRMOUTIER.COM

Auteur de l'Article : Cécile Tal
Directrice Gîtes de France® Vendée





LE COIN DES EXPERTS



© AStock | Jack Frog





L'INTÉRÊT D'UNE BONNE LITERIE



Partenariat avec Hotelys

HOTELYS

Qui sommes-nous ?

- Hotelys fait partie d'Adova Group, acteur majeur de la literie en France et Société à Mission, regroupant les marques : Tréca, Simmons, Hotelys et Aube Sofa.
- Engagés dans une démarche RSE ambitieuse, nous proposons des solutions plus respectueuses de l'environnement adaptées aux besoins de chaque consommateur.

Avec un savoir-faire artisanal unique, le groupe est fier de son héritage et tourne son regard vers l'avenir pour offrir des produits de literie haut de gamme synonymes de confort et de satisfaction pour ses clients du monde entier.

- Nous fabriquons tous nos matelas, surmatelas, sommiers et têtes de lit dans nos ateliers de production à Fougères en Bretagne, avec des matières sourcées durablement et toutes nos collections sont pensées sous le prisme de l'éco-conception. Afin de garantir la conformité aux normes d'usage en hôtellerie, tous nos produits sont testés selon les normes feu NF EN 597-1 et NF EN 597-2 et les bois que nous utilisons pour nos sommiers sont certifiés PEFC.



Hotelys-Simmons modèle Generation Top
Photo : © Denys Vinson

Hotelys-Tréca modèle Riviera
Photo : © Denys Vinson





L'INTÉRÊT D'UNE BONNE LITERIE



Pourquoi investir dans une bonne literie ?

- Pour bien dormir et se régénérer,
- Apporter du confort et une expérience de sommeil inoubliable,
- Avoir une meilleure récupération avec 2 fois moins de micros-réveils et 3 fois moins d'activité musculaire,
- Avoir un repos plus efficace afin de préparer le corps et l'esprit à affronter les défis physiques et mentaux du lendemain.

Que doit apporter une bonne literie ?

- Un allègement des points de pression : on se retourne en moyenne 40 fois/nuit et à chaque mouvement correspond un micro-réveil,
- Offrir une excellente indépendance de couchage, afin d'éviter de déranger son partenaire lorsque l'on se retourne ; c'est grâce à nos différents brevets et technologies intégrés dans la confections de nos matelas Tréca, Simmons et Hotelys que nous offrons au plus grand nombre de dormeur ce confort unique,

- Évacuer la chaleur et la transpiration par l'usage de matière de garnissage noble et par la technologie de nos suspensions ensachés brevetés. Chaque nuit une personne évacue 40 cl de fluide corporel. À chaque retournement, nos ressorts ensachés vont agir comme un soufflet pour évacuer la chaleur et l'humidité accumulée dans le matelas.

Il est très important de faire tourner son matelas au minimum 4 fois/an : tête-pied et face supérieure/face inférieure. Cela permet d'uniformiser le tassement des garnissages et de garantir la durabilité du matelas dans le temps.

- Elle doit s'adapter aux dormeurs et non l'inverse. Il est important de ne pas confondre accueil et soutien :

L'accueil est la première sensation que l'on a, lorsque l'on s'allonge sur le matelas : Il sera plus ou moins accueillant en fonction des matières de garnissage.

Le soutien correspond à l'amortissement et à la résistance du matelas à l'enfoncement.

Si la literie est trop ferme le corps reste en tension et à l'inverse si la literie est trop moelleuse sans avoir de soutien ferme, le corps ne pourra se détendre et des tensions musculaires pourront avoir lieu.

C'est pourquoi, pour plaire au plus grand nombre, toute nos literies ont un soutien ferme et nos technologies et matières garnissage se différencie pour apporter un accueil plus ou moins moelleux

- De l'espace : Plus la literie est grande, plus le confort et le temps de sommeil profond seront améliorés et moins il y aura de micro-réveil



L'INTÉRÊT D'UNE BONNE LITERIE



Quelles sont les dernières innovations durables au sein d'Adova ?

- Nous avons embrassé l'éco-conception depuis la création en 2020 de Ressources, notre programme RSE. Nous avons supprimé la mousse de carénage de tous nos matelas, souhaitant à terme supprimer ce matériau néfaste pour l'environnement. Nous utilisons du fil d'acier recyclé à 90% pour la fabrication de nos ressorts ensachés au sein même de nos ateliers et nous sourçons de plus en plus de matières recyclées, recyclables et naturelles.

Notre bureau d'études, en collaboration avec les achats, travaillent quotidiennement avec l'ambition de trouver des alternatives durables, sans compromettre la qualité et le confort de nos produits.

- Nous avons même poussé le curseur plus loin avec la gamme génération hôtel, composée de 3 matelas totalement éco-conçus, composés à 75% de matériaux recyclés et majoritairement recyclables.
- Nos produits sont entièrement fabriqués en Bretagne et 80% de nos matières premières viennent de fournisseurs français ou européens de pays limitrophes.

Quels sont les "must have" quand on repense ses équipements en termes de literie ?

- Le matelas bien évidemment qui est la pièce maîtresse ! Mais aussi, et trop souvent sous-estimé, le sommier qui joue un rôle essentiel pour le confort de la literie. Selon sa composition, ressorts ou lattes, il apportera un soutien plus ou moins ferme au dormeur.
- L'autre élément, devenu également quasi indispensable, notamment lorsque l'on a des chambres twin, est le surmatelas. En effet, son utilisation va permettre d'annihiler le point dur que procure la séparation entre les 2 matelas. Il peut également permettre d'apporter un confort à la carte.
- Enfin pour sublimer l'expérience de la chambre, ne pas oublier la tête de lit, les draps, les oreillers adaptés ainsi que la couette et les alèses !

Pour en savoir plus :

● **RETROUVEZ TOUTES LES INFORMATIONS POUR COMMANDER VOTRE LITERIE CHEZ NOTRE PARTENAIRE HOTELYS EN CLIQUANT ICI :**

> **CONSULTEZ LE "CATALOGUE PARTENAIRES"**



LE PERMIS D'EXPLOITER EN QUESTIONS

Permis d'exploitation

Quelques cas de figures

Dois-je passer le permis d'exploitation si je souhaite proposer une table d'hôtes avec délivrance d'alcool ?

OUI,
vous aurez besoin d'un permis d'exploitation avec mention "Table d'hôtes".

ATTENTION
Ce permis avec mention table d'hôte ne permet d'exploiter qu'une activité de table d'hôtes.

Durée de la formation :

1 jour / 8 heures

Rappel des 4 conditions d'une table d'hôtes :

- complément de l'activité d'hébergement ;
- un seul menu sans choix des entrées, plats ou desserts et cuisine composée d'ingrédients du terroir ;
- repas pris à la table familiale ;
- offrir une capacité d'accueil limitée à celle de l'hébergement.



Si je souhaite proposer de l'alcool en dehors des repas à consommer dans les communs ou le jardin.

OUI,
vous aurez besoin d'un permis d'exploitation complet.

Durée de la formation :

2,5 jours / 20 heures.

Cette durée peut être réduite à 1 jour / 8 heures pour les personnes ayant déjà exploité une licence de restauration ou une licence 3 ou 4 durant au moins 10 ans.





LE PERMIS D'EXPLOITER EN QUESTIONS



Si je souhaite proposer de l'événementiel : mariages, séminaires...

OUI,
vous aurez besoin d'un permis d'exploitation complet.

Durée de la formation :

2,5 jours / 20 heures.

Cette durée peut être réduite à 1 jour / 8 heures pour les personnes ayant déjà exploité une licence de restauration ou une licence 3 ou 4 durant au moins 10 ans.

J'ai déjà un permis d'exploitation en cours de validité. Je dois repasser cette formation table d'hôte ?

FAUX,
votre permis d'exploitation vous permettra d'obtenir votre licence restaurant.

©AStock | Laszlo

Je suis traiteur ou restaurateur depuis des années. Je suis dispensé de suivre ce stage ?

FAUX,
la loi prévoit que si vous avez exploité une licence (3, 4, R ou PR) pendant 10 ans au moins, vous devez suivre a-minima 1 jour de formation. Il s'agit d'une mise à jour. En revanche, si vous n'avez jamais exploité de licence, vous devrez suivre 1 jour pour obtenir un permis d'exploitation avec mention chambre d'hôtes ou 2,5 jours dans les autres cas.

En quoi mon permis table d'hôte est-il différent d'un permis classique ?

Sur le CERFA 14407, votre permis d'exploitation officiel, nous co-chons la case "Loueur de chambres d'hôtes". Cela vous permet d'obtenir votre licence restaurant, et de l'utiliser dans le cadre d'une activité de table d'hôtes (décrite plus haut).

Avec ma formation permis d'exploitation table d'hôtes, je peux obtenir une licence 3 ou 4 ?

FAUX,
la formation table d'hôtes permet d'obtenir une licence restaurant, pour un usage exclusif de table d'hôte.





LE PERMIS D'EXPLOITER EN QUESTIONS

Avec mon permis d'exploitation en poche, je peux exploiter sans autre formalisme.

FAUX,

le permis d'exploitation vous permet d'accomplir vos formalités en mairie (sauf en Alsace Moselle où la démarche se fait en Préfecture et Paris en préfecture de Police).

Seules ces administrations sont compétentes pour procéder à la déclaration de votre licence.

À qui s'adresser ?

La déclaration de licence se fait auprès de :

- la mairie du lieu d'exploitation dans la plupart des départements, la préfecture (Alsace-Lorraine) où la procédure est digitalisée ;
- la Préfecture de Police à Paris où elle est également digitalisée.

Procédure :

La déclaration se fait par le remplissage du CERFA 11542*05. Elle s'accompagne des pièces suivantes :

- le permis d'exploitation ;
- un justificatif de lieu d'exploitation (bail, titre de propriété...);
- un justificatif d'identité.

Notons que certaines mairies vous demandent un Kbis. Ce qui peut être problématique en création d'entreprise puisque la mairie demande la Kbis et l'INPI la licence. Rien dans la notice du CERFA n'indique que vous deviez le fournir.

Remise d'un récépissé de déclaration :

L'administration a l'obligation de vous remettre un récépissé de déclaration (CERFA 11563*05).

Délai de carence de 15 jours :

Un délai de carence de 15 jours est exigé par le Code de la Santé Publique. A l'issue de ce délai de carence, vous pouvez ouvrir votre établissement (ou l'activité de débits de boissons) sans autre formalisme. En effet, dans ce cas précis, le silence de l'administration vaut acceptation.

Des documents à conserver précieusement :

En cas de contrôle, vous devez impérativement présenter le permis d'exploitation et le récépissé de déclaration. Il est donc important de les avoir sur place et d'en conserver des copies.

Vous n'avez pas à attendre un document officiel envoyé par l'administration. La réponse est implicite.

Pour vous former :

● **DES SESSIONS DÉDIÉES GÎTES DE FRANCE® :**

> WWW.LICENCE-4.COM/PERMIS-GITES-DE-FRANCE/

Si les dates ne vous conviennent pas, vous pouvez aussi vous inscrire ici :

> WWW.LICENCE-4.COM/FORMATION-PERMIS-DEXPLOITATION-TABLE-DHOTES

Avec le code GDF2024 pour bénéficier d'un tarif préférentiel pour les hébergeurs Gîtes de France®

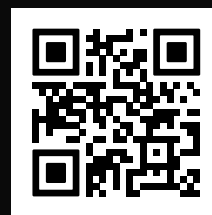
Traite des êtres humains :
Exploitation sexuelle,
exploitation par le travail,
mendicité forcée, contrainte
à commettre des crimes ou délits...

**Vous êtes
victime ou
témoin ?**

APPELEZ LE 17

NOUS SOMMES LÀ POUR
VOUS ORIENTER ET VOUS AIDER

Appel gratuit 24h/24 - 7j/7



Scannez ce QR code
pour en savoir plus